

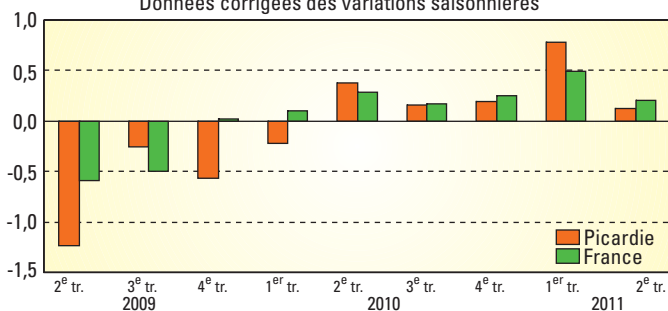
2<sup>e</sup> trimestre 2011

## La progression de l'emploi ralentit

Après une croissance importante de l'emploi au 1<sup>er</sup> trimestre, l'évolution des effectifs picards retrouve son rythme du second semestre 2010 (+0,1%). Cet amortissement est essentiellement lié à la baisse de l'emploi intérimaire et à la stabilité des services hors intérim, qui contribuent d'habitude fortement à l'emploi régional. L'emploi industriel est à l'équilibre, tandis que celui de la construction diminue. Seul le commerce enregistre une hausse d'effectifs ce trimestre. Contrairement aux départements de la Somme et de l'Oise où l'évolution reste positive (respectivement +0,3% et +0,5%), l'Aisne enregistre des pertes d'emploi ce trimestre (-0,8%).

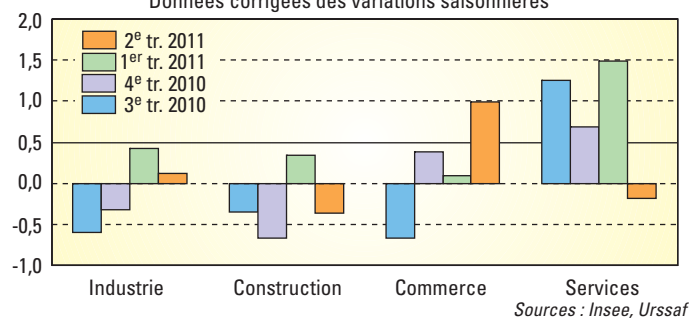
Virginie TAPIN, Insee Picardie

Évolution trimestrielle de l'emploi salarié marchand en Picardie et en France métropolitaine (en %)  
Données corrigées des variations saisonnières



Sources : Insee, Urssaf

Évolution trimestrielle de l'emploi salarié marchand par secteur d'activité en Picardie (en %)  
Données corrigées des variations saisonnières



Sources : Insee, Urssaf

La nomenclature d'activités française révision 2 (Naf Rév2) s'est substituée depuis le 1<sup>er</sup> janvier 2008 à la précédente nomenclature, dite Rév1, qui datait de 2003. Les données présentées sont recalculées selon cette nouvelle nomenclature. Le passage à la Naf Rév2 ayant modifié partiellement les regroupements d'activités, les données sur l'emploi salarié exposées ici ne sont pas comparables à l'identique aux anciennes données. Par exemple, la promotion immobilière, qui faisait partie du secteur "Activités immobilières" (NAF rev.1), fait désormais partie du secteur "Construction" (NAF rev.2). De ce fait, le secteur de la construction évoqué en NAF rev.1 ou en NAF rev.2 ne recouvre pas la même réalité.

Révisions : les chiffres présentés sont provisoires et peuvent être révisés d'une publication à l'autre. <http://www.insee.fr/fr/methodes/default.asp?page=nomenclatures/liste-nomenclatures.htm>

**A**u 2<sup>e</sup> trimestre 2011, la progression de l'emploi salarié<sup>1</sup> picard ralentit fortement. Après une hausse de près de 3 000 emplois au trimestre dernier, les effectifs salariés stagnent ce trimestre : +0,1% soit moins de 500 emplois. Sur une année, l'évolution de l'emploi reste orientée à la hausse en Picardie (+1,3%), selon un rythme comparable à celui de l'échelon national.

### ► Stabilité à l'échelon régional

Le repli de l'emploi intérimaire et la stabilité des services hors intérim, pourtant principaux acteurs du rebond de l'emploi affiché depuis un an en Picardie, expliquent en grande partie ce ralentissement.

L'intérim enregistre une évolution régionale négative (-1,5%) pour la première fois depuis 2 ans, alors qu'il se maintient au niveau national (+0,0%). Au 1<sup>er</sup> trimestre, les évolutions étaient respectivement de +5,8% pour la région et +2,8% pour la France. L'évolution annuelle régionale reste cependant élevée : +15,1% contre +9,8% en national.

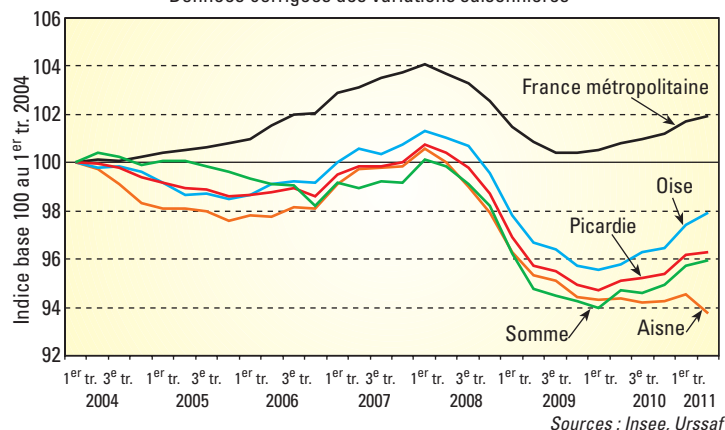
### ► Des variations selon les secteurs d'activité

Les hausses d'effectifs enregistrées en Picardie au 1<sup>er</sup> trimestre dans les secteurs des services hors intérim (+0,8%), de l'industrie (+0,4%) et de la construction (+0,3%) ne se sont pas confirmées ce trimestre. L'emploi reste stable dans les services hors intérim

<sup>1</sup>Emplois salariés marchands (y compris intérim) des établissements affiliés à l'Urssaf, en données corrigées des variations saisonnières.

### Évolution de l'emploi salarié marchand en Picardie et en France métropolitaine

Données corrigées des variations saisonnières



(+0,0%) et dans l'industrie (+0,1 %), mais il chute de nouveau dans la construction (-0,4%).

Seul le commerce picard affiche une progression de ses effectifs ce trimestre, avec +1,0%. Pour le 3<sup>e</sup> trimestre consécutif, ce secteur enregistre une hausse d'emplois.

### ► Des pertes d'emploi dans l'Aisne

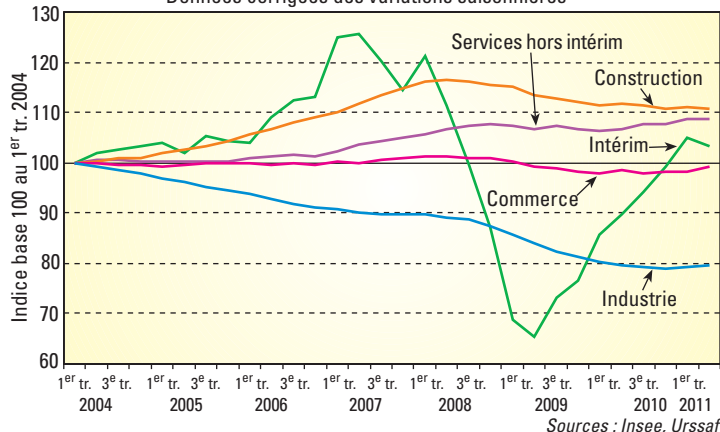
Dans l'Oise, l'évolution de l'emploi est de +0,5%. La progression des effectifs ralentit par rapport au trimestre précédent (+1,0%), mais aucun des secteurs isariens n'enregistre de baisse ce trimestre. L'Oise se distingue des deux autres départements en parvenant à maintenir une croissance de l'emploi intérimaire avec +2,6% (contre +6,8% au 1<sup>er</sup> trimestre). L'essoufflement de l'emploi se fait sentir aussi dans les secteurs des services hors intérim (+0,1% après 1,3%), de l'industrie (0,0% après +0,2%) et de la construction (+0,3% après +0,8%). Seul le commerce voit sa progression se renforcer (+1,6% après +0,3%).

Dans la Somme, l'évolution reste positive (+0,3%), notamment grâce aux hausses confirmées ce trimestre dans les secteurs des services hors intérim (+0,7% après +0,8% au trimestre dernier), du commerce (+1,1% après +0,1% au trimestre dernier) et de l'industrie (+0,8% après +0,4%). Elles permettent de compenser les pertes dans les secteurs de l'intérim (-6,0% après +6,9%) et de la construction (-1,3% après +0,8%).

De nouveau ce trimestre, contrairement aux autres départements, l'Aisne enregistre des pertes d'emploi (-0,8%), réparties dans tous les secteurs d'activité. La tendance à la hausse du trimestre dernier s'inverse dans les secteurs de l'intérim (-3,2% après +2,5%), de l'industrie (-0,5% après +0,8%) et des services hors intérim (-1,1% après +0,1%). Le commerce axonnais suit le même rythme qu'au trimestre précédent (-0,2% après -0,3%). La construction continue de perdre des effectifs, mais à un rythme un peu moins soutenu (-0,5% après -0,8%). ■

### Évolution de l'emploi salarié marchand en Picardie par secteur d'activité

Données corrigées des variations saisonnières



### Évolution de l'emploi salarié marchand en Picardie - Données corrigées des variations saisonnières, en fin de trimestre

	Effectifs au 2 <sup>e</sup> tr. 2011 (nombre)	Évolution trimestrielle au 2 <sup>e</sup> tr. 2011		Évolution annuelle 2 <sup>e</sup> tr. 2011/2 <sup>e</sup> tr. 2010	
		en nombre	en %	en nombre	en %
<b>Ensemble des secteurs marchands (hors agriculture)</b>	<b>383 766</b>	<b>461</b>	<b>0,1</b>	<b>4 758</b>	<b>1,3</b>
<b>Industrie</b>	<b>113 518</b>	<b>133</b>	<b>0,1</b>	<b>-436</b>	<b>-0,4</b>
Industries extractives, énergie, eau, gestion des déchets et dépollution/Cokéfaction et raffinage	8 146	101	1,3	140	1,7
Fabrication de denrées alimentaires, de boissons et de produits à base de tabac	18 519	243	1,3	515	2,9
Fabrication d'équipements électriques, électroniques, informatiques; fabrication de machines	14 398	-151	-1,0	-208	-1,4
Fabrication de matériels de transport	7 319	271	3,8	-320	-4,2
Fabrication d'autres produits industriels	65 136	-331	-0,5	-563	-0,9
<b>Construction</b>	<b>37 131</b>	<b>-136</b>	<b>-0,4</b>	<b>-389</b>	<b>-1,0</b>
<b>Commerce</b>	<b>76 130</b>	<b>752</b>	<b>1,0</b>	<b>611</b>	<b>0,8</b>
<b>Services</b>	<b>156 987</b>	<b>-288</b>	<b>-0,2</b>	<b>4 973</b>	<b>3,3</b>
Transports et entreposage	36 153	102	0,3	-73	-0,2
Hébergement et restauration	17 875	288	1,6	856	5,0
Information et communication	5 200	-198	-3,7	-309	-5,6
Activités financières et d'assurance	13 396	32	0,2	343	2,6
Activités immobilières	4 729	49	1,0	63	1,4
Activités scientifiques et techniques ; services administratifs et de soutien	60 518	-358	-0,6	3 700	6,5
<i>dont intérim</i>	<i>20 798</i>	<i>-315</i>	<i>-1,5</i>	<i>2 722</i>	<i>15,1</i>
Autres activités de services (hors activités extra-territoriales)	19 116	-202	-1,0	393	2,1

Source: Insee, Urssaf